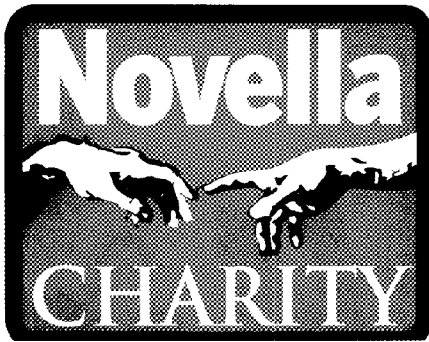


**Fama e Beneficenza**



*Le iniziative umanitarie, dalle più piccole alle più ambiziose,  
 di alcuni personaggi famosi che si battono per una buona causa*

a cura di  
 Franco Rebolini

**Mucche  
 benefiche  
 in tour**

**La contessa di Wessex  
 sostiene la pet-therapy**

**L**a contessa di Wessex, meglio conosciuta come Sophie Rhys-Jones, moglie di Edoardo d'Inghilterra, ha ereditato dalla principessa Diana il ruolo di prima linea nella beneficenza per la famiglia reale inglese. Di recente ha visitato il *Lineham farm children's center*, centro che accoglie e organizza



indimenticabili vacanze ai bambini handicappati. Dopo aver incontrato i piccoli ospiti, la visita di Sophie si è conclusa con il classico tè delle cinque. La Rhys-Jones ha voluto visitare ogni angolo della fattoria, dove sono allevati animali che vengono anche



**I pony sono utili per rilassare i bambini portatori di handicap.**

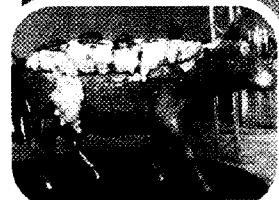
**Sopra, la visita di Sophie di Wessex al Lineham farm: il suo look ricorda quello di Lady Diana. A sinistra e sotto, la contessa aiuta i bambini a familiarizzare con gli animali.**

vengono anche utilizzati per la pet-therapy. Si tratta di una terapia che propizia un aumento della socializzazione, una diminuzione delle pulsioni aggressive e un calo degli stati depressivi. Si rivela molto utile anche per i bambini con gravi handicap che, stando a contatto, per esempio, con i pony, migliorano sensibilmente le loro capacità relazionali. Infatti, è stato scientificamente provato che il contatto con gli animali può diminuire l'ansia e predisporre una stimolazione del sistema nervoso o, in altre parole, abbassare lo stress; favorendo una percezione di sicurezza e tranquillità. In Italia la pet-therapy si sta sviluppando in questi ultimi anni, ma i centri che la promuovono sono ancora pochi. Uno di questi è l'Allevamento del corno bianco a Darfo Boario Terme, in provincia di Brescia, dove la dottoressa



Renata Fossati ha promosso il *Progetto Argo*, che mira a verificare le possibilità terapeutiche, riabilitative e rieducative raggiungibili con la disabilità intellettiva e sensoriale attraverso l'utilizzo dei cani Labrador.

**L**a *CowParade*, la mostra d'arte pubblica più grande del mondo, che vede protagonista una "mandria" di mucche in vetroresina a grandezza naturale dai più svariati colori, ha invaso le strade di Firenze. Organizzata con la collaborazione di numerosi assessorati, sarà allestita fino al 20 gennaio e raccoglierà fon-



**La CowParade a Montecarlo: sopra, un'opera; in alto, Alberto.**

di per l'ospedale pediatrico Meyer di Firenze: i proventi saranno raccolti attraverso un'asta pubblica, che si terrà da Sotheby's. Nata a Zurigo da un'idea dell'artista svizzero Pascal Knapp, la *CowParade* ha già toccato decine di città in tutto il mondo, con oltre 4.000 opere realizzate e 14 milioni di euro devoluti agli enti benefici coinvolti. Tra i sostenitori più entusiasti, Alberto II di Monaco.